

## **Generel Sikkerhedsinstruks for sejlads med kano, kajak og SUP**

Sikkerhedsinstruksen er udarbejdet efter Søfartsstyrelsens regler.  
Afvigelser fra denne instruks skal aftales med rederen.

### **1. Identifikation af rederen**

Ungdomsskoleleder Carsten Djursaa, UngOdense, Niels Bohrs Allé 210, 5220 Odense SØ.

### **2. Sejladsaktiviteter**

Instruksen gælder for sejlads i kano, kajak og/eller SUP i regi af UngOdense i perioden uge 14 til 42, begge uger inklusive.

Der skal tages hensyn til de aktuelle vejr- og vind-forhold. Minimum vandtemperaturen: 10°C. Maksimal vindhastighed: 4m/s. Sejladsen må kun foregå i dagslys.

### **3. Identifikation af risikofaktorer**

1. Afkøling under sejlads.
2. Afkøling ved ophold i vandet efter overbordfald/kæntring.
3. Drukning efter overbordfald/kæntring.
4. Risiko for adskillelse af gruppen der hindrer hurtig indgriben ved overbordfald/kæntring eller lignende opståede problemer.
5. Deltagernes uvidenhed om sejladsen, fartøjet, beklædning og udstyr
6. Fejlbehæftet eller uhensigtsmæssigt udstyr.
7. Anden trafik i form af skibe/både etc.

### **4. Forebyggelse af risikofaktorer**

For at forebygge disse risikofaktorer skal den sejladsansvarlige sikre at:

1. alle deltagere er iført beklædning som er tilpasset vejr-, vind- og temperaturforhold, og dermed sikre at deltageren er i stand til at holde varmen under sejladsen.
2. alle deltagere er iført beklædning som er tilpasset vandtemperaturen, og dermed sikre at deltageren kortvarigt kan opholde sig i vandet uden at blive underafkølet.
3. alle deltagere er iført redningsvest eller svømmevest, som bæres korrekt og passer til deltagerens størrelse. Ved brug af svømmevest skal deltageren kunne svømme, og der skal forefindes mulighed for umiddelbar redning fra vandet af et følgefartøj nær ved. Følgefartøjet kan være en kano, kajak eller SUP. Den sejladsansvarlige skal være instrueret i redning og førstehjælp. Den resterende besætning skal være bekendt med redningsteknikker relevante for fartøjstypen.
4. der tages forholdsregler for vejrforhold, fx fralandsvind, bygevejr med vindretningsskift osv., samt at alle deltagere er gjort bekendt med retningslinjer for aktiviteten, der sikrer at gruppen ikke adskilles.
5. alle deltagere er gjort bekendt med vigtige dele denne sikkerhedsinstruks, retningslinjer for den aktuelle sejlads, betydningen af beklædningen, samt korrekt brug af fartøjer og udstyr.
6. alt udstyr der anvendes er i forsvarlig stand.
7. der holdes passende udkik og god afstand til andre trafikanter på vandet.

## 5. Fartøjer og udstyr

- Der anvendes godkendte og CE-mærkede (hvor det er muligt) og sikkerhedsmæssigt forsvarlige fartøjer. Retningslinjerne for det godkendte antal personer eller vægtgrænser i fartøjerne skal overholdes.
- Der benyttes CE-mærkede svømmeveste og redningsveste.
- Der medbringes relevant sikkerhedsudstyr.
- Der skal medbringes tilgængelig og brugbar mobiltelefon under sejladsen.

## 6. Krav til bemanningen

Den sejladsansvarlige skal sikre at sejladsen foregår under betryggende forhold. Herunder skal denne:

- *Gældende for sejlads i meget beskyttet farvand – se bilag 2:*
  - have deltaget i, for kano: "Endags kano-sikkerhedskursus" eller for kajak: "Havkajak basisinstruktør" eller have godkendt instruktørcertifikat for den pågældende fartøjstype.
- *Gælder kun for sejlads med havkajak i andre områder – se bilag 3:*
  - have godkendt havkajakinstruktørcertifikat, minimum instruktør 2 (instruktørlicens fra Dansk Kano og Kajakforbund) eller tilsvarende.
- *Ved sejlads udover ovenstående skal reder kontaktes.*
- have gyldigt bevis for gennemførelse af et minimum 8 timers førstehjælpskursus: "Førstehjælp ombord på mindre fartøjer og i søsport" eller tilsvarende kursus, der indeholder modulet "Førstehjælp ved temperaturpåvirkning".
- være bekendt med vejrudsigten.
- have kendskab til alle deltagere.
- altid være parat til at afbryde sejladsen, såfremt der opstår situationer, hvor sikkerheden kræver det.

Bemanningen består af en sejladsansvarlig som lever op til ovenstående. Derudover skal der for kajak og SUP være en ekstra medarbejder når deltagerantallet overstiger 8, og derefter yderligere en pr 8 deltagere. For kano skal der være en ekstra medarbejder når deltagerantallet overstiger 12 eller antallet af kanoer overstiger 6, og derefter yderligere en pr 12 deltagere/6 kanoer. De ekstra medarbejdere skal have erfaring med sejlads og redning i det pågældende fartøj. Ratio skal forstås som maksimum deltagere pr medarbejder.

## 7. Forholdsregler, som skal følges af besætning og passagerer

Se punkt 2 og 6.

## 8. Forholdsregler, som sikrer, at alle kan reddes ved ulykke

Den sejladsansvarlige skal have gyldigt førstehjælpsbevis, og sejladsansvarlige samt andre medarbejdere, skal have erfaring med redningsteknikker og bugsering for det pågældende fartøj.

I tilfælde af alvorlig ulykke tilkaldes ekstern hjælp/alarmes 1-1-2.

## **9. Forholdsregler, som sikrer, at der altid kan tilkaldes assistance ved ulykker**

Der skal medbringes en brugbar mobiltelefon, som bæres på kroppen i vandtæt pose. Relevante numre skal være indkodet i telefonen inden afgang. Der skal være mobildækning i området for sejlads. Ved sejlads i områder med begrænset mobildækning skal VHF-radio medbringes.

## **10. Kontaktperson på land**

Ved sejlads skal der altid være en kontaktperson på land, som inden sejladsen er orienteret om antallet af personer, sejlroute og evt. en deltagerliste. Ændringer i deltagerantal skal meddeles til denne person.

En sejladsbeskrivelse med oplysninger om rute, vejrudsigt, tider og andet relevant skal udfyldes inden afgang (se Bilag 1). Et eksemplar medbringes og et eksemplar lægges hos kontaktpersonen.

## **11. Sikkerhedsinstruktion**

Sikkerhedsinstruksen skal gennemlæses af de involverede medarbejdere inden afgang. Inden sejladsen, skal sikkerhedsinstruksen formidles til alle deltagere, særligt punkt 2-4.

## **12. Opfølgning på ulykker**

Med henblik på til stadighed at forbedre sikkerheden ved sejlads skal der i tilfælde af ulykke, nærved-ulykke eller andre utilsigtede hændelser udarbejdes et notat til rederen.

Ved alvorlige hændelser skal der efterfølgende afholdes et møde med deltagelse af rederen, de pågældende sejladsansvarlige og en sejladskyndig. På mødet beskrives hvordan sikkerheden kan forbedres, så hændelsen ikke kan ske igen.

Sikkerhedsinstruksen revideres minimum en gang årligt inden sæsonstart.

*Sikkerhedsinstruksen er revideret den 4.1.2019.*

*Udarbejdet af Vagn Adler Sørensen, UngOdense.*

**Bilag 1 Sejladsbeskrivelse** (udfyldes inden afgang. Eventuelle ændringer i fx deltagerantal eller hjemkomsttidspunkt skal meddeles kontaktpersonen på land)

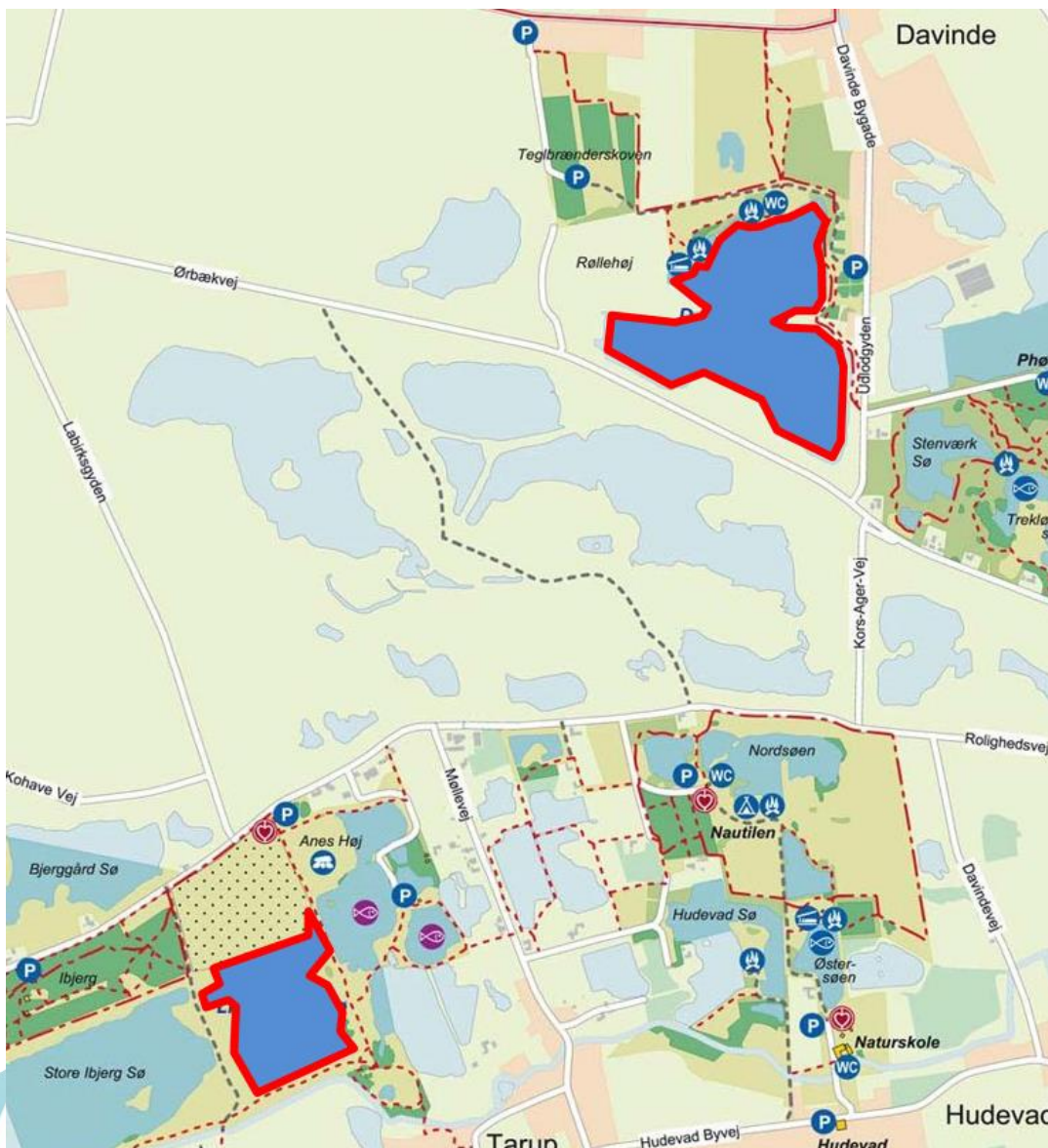
Tillæg til pkt. 10

<b>Dato:</b>	<b>Afgang ca kl.:</b>	<b>Hjemkomst forventet ca. kl.:</b>
<b>Sejladsområde:</b>		
<b>Vejrudsigt for sejladsområdet (de relevante oplysninger):</b>		
Vindretning og -styrke:	Temperatur, vand/luft:	
Nedbør:	Sigtbarhed:	
Vejrudvikling:	Sol, op/ned:	
<b>Ansvarlig for sejladsen, navn/mobilnr.:</b>		
<b>Kontaktperson på land, navn/mobilnr.:</b>		
<b>Fartøjer – type og antal:</b>		
<b>Bemærkninger:</b>		

<b>Deltagerantal (inkl. besætning):</b>		
Evt. deltagernavne:		
<b>Medarbejdere</b>	Navn	Tlf.nr
1		
2		
3		
4		

**Bilag 2 Godkendte sejladsområder for brugere med Endags sikkerhedskursus, Havkajak basisinstruktør, DKF instruktør 1 eller DGI klubinstruktør eller tilsvarende.**

1. Odense Å efter gældende bestemmelser:  
<https://www.odense.dk/brug-byen/fritid-og-udeliv/udeliv-og-motion-i-det-fri/kano-og-kajak>
2. Tarup-Davinde:  
 Sejlads med kano, kajak og SUP er tilladt i Davinde Sø og Lille Ibjerg Sø.  
 Ved større grupper skal der søges om tilladelse: <http://www.oversoeogland.dk/forside.asp>



Udsnit af [http://www.oversoeogland.dk/files/foldere/TarupDavinde\\_folder\\_web.pdf](http://www.oversoeogland.dk/files/foldere/TarupDavinde_folder_web.pdf)





**Bilag 3. Godkendte sejlsområder for brugere med havkajakinstruktøruddannelse (DKF instruktør 2 eller DGI instruktør 1)**

Vejledning for sejlsområdet Odense Fjord. Sejls er tilladt i de markerede områder. Ved sejls udover disse områder skal reder kontaktes:

